

An aerial photograph of a mountainous region. In the center, a large, traditional Chinese temple complex with multiple halls and red roofs is situated on a hillside. To the left, there are modern buildings, including a large white one with a red roof. The surrounding area is covered in dense green forests. In the background, more mountains are visible under a clear sky.

# 乡宁县台头镇国土空间总体规划 (2021-2035年)

草案公示

醉美峰岭赏红叶  
和美宜居新台头



# 前言 |

为贯彻落实党中央、国务院关于建立国土空间规划体系并监督实施的重大部署，加快推进乡宁县台头镇国土空间总体规划编制工作，依据《中共中央 国务院关于建立国土空间规划体系并监督实施的若干意见》（中发〔2019〕18号）《中共山西省委 山西省人民政府关于建立山西省国土空间规划体系并监督实施的意見》（晋发〔2019〕35号）《山西省自然资源厅关于进一步做好乡镇级国土空间总体规划编制工作的通知》（晋自然资发〔2021〕3号）等文件要求，结合乡宁县台头镇实际，制定本规划。

《规划》目前已形成公示稿草案，为广泛凝聚社会共识，现面向社会公众公开征询意见，征询意见公示期为一个月。

台头  
2035

# 目录 |

## 壹 规划总则

指导思想  
规划原则  
规划范围和期限

## 叁 国土空间格局

优化国土空间格局  
严格落实三线划定  
合理确定规划分区  
生态修复综合整治

## 伍 历史文化遗产

历史文化资源保护  
文化资源活化利用

## 柒 支撑保障体系

高效便捷公共服务  
绿色畅达交通体系  
低碳共享基础设施  
安全韧性综合防灾

## 贰 发展定位目标

城镇定位  
发展目标

## 肆 镇域高质发展

集约高效，优化镇村体系布局  
产业升级，推动县域经济发展  
全域旅游，彰显特色魅力景区  
乡村振兴，统筹推进村庄分类

## 陆 品质镇区提升

空间结构布局梳理  
土地利用综合提升  
城镇特色风貌营造  
道路交通整治优化

## 捌 实施保障机制

明确规划落实传导  
制定近期实施计划  
完善政策保障措施

台头  
2035



# 壹

## 规划总则



指导思想



编制原则



规划范围与期限



## 1.1 指导思想

以习近平新时代中国特色社会主义思想为指导，全面贯彻党的二十大精神，深入贯彻落实习近平总书记对山西工作的重要讲话重要指示精神，认真落实中共中央国务院、省委省政府决策部署，坚持市委“一三四三”总体思路为引领，以“六抓促六转”为路径，按照县委“八个聚焦”要求，坚持高水平保护，推进高质量发展，引导高品质生活，实现高效能治理，优化乡宁县国土空间开发保护格局，切实发挥好乡镇级国土空间规划在国土规划体系中的基础性作用，推动乡镇国土空间开发保护向更高质量发展。

## 1.2 编制原则





# 1.3 规划范围与期限

## ■ 规划范围

本次规划包括镇域和镇政府驻地两个层次。

镇域	镇政府驻地
镇域规划范围为台头镇行政辖区内全部国土空间，包含台头村、神角村、嘉和村、李子坪村、西圪塔村、高家河村、东庄村、桃花山村等8个行政村，总面积为103.09平方公里。	镇政府驻地规划范围以台头镇区（台头村）为主，沿沟道向西北、西、东南方向延伸，以集中连片城镇开发边界划定界限，作为城镇建设用地使用，总面积为1.81平方公里。

## ■ 规划期限

规划基期年为2020年。

规划期为2021—2035年，近期目标年为2025年。





贰

## 发展定位目标



城镇定位



发展目标



## 2.1 城镇定位



县域北部副中心



以煤炭工业和有机农副产品加工为主导、以生态旅游和商贸物流为支撑的综合型小城镇





## 2.2 发展目标

### 总体目标：

落实党中央和省、市、县委工作会议精神，立足新发展阶段，贯彻新发展理念，融入新发展格局。以乡村振兴为总抓手，坚持党建统领，将台头镇打造为“生态旅游打卡地、有机农业示范地、发展要素集聚地、靓丽城镇宜居地、乡村治理幸福地”，砥砺奋进，真抓实干，奋力谱写争先进位的台头高质量发展新篇章。

### 分项目标：

聚焦文旅融合，着力实现生态旅游新目标

聚焦有机农业，着力加快乡村振兴新步伐

聚焦项目建设，着力构筑多元发展新格局

聚焦生态治理，着力建设靓丽宜居新台头

聚焦民生保障，着力提升人民生活新品质



# 叁 | 国土空间格局

- 优化国土空间格局
- 严格落实三线划定
- 合理确定规划分区
- 生态修复综合整治



### 3.1 优化国土空间格局

# 开发 利用 格局

## 一核三轴多节点

**一核：**是指形成以台头镇区为核心的综合服务镇域中心。

**三轴：**是指沿309国道（青兰线）、沿007乡道、沿036乡道（规划旅游专线）形成的三条镇村主要发展轴线。

**多节点：**是指镇域其余各一般村结合自身发展优势和特色资源形成的村级服务中心。

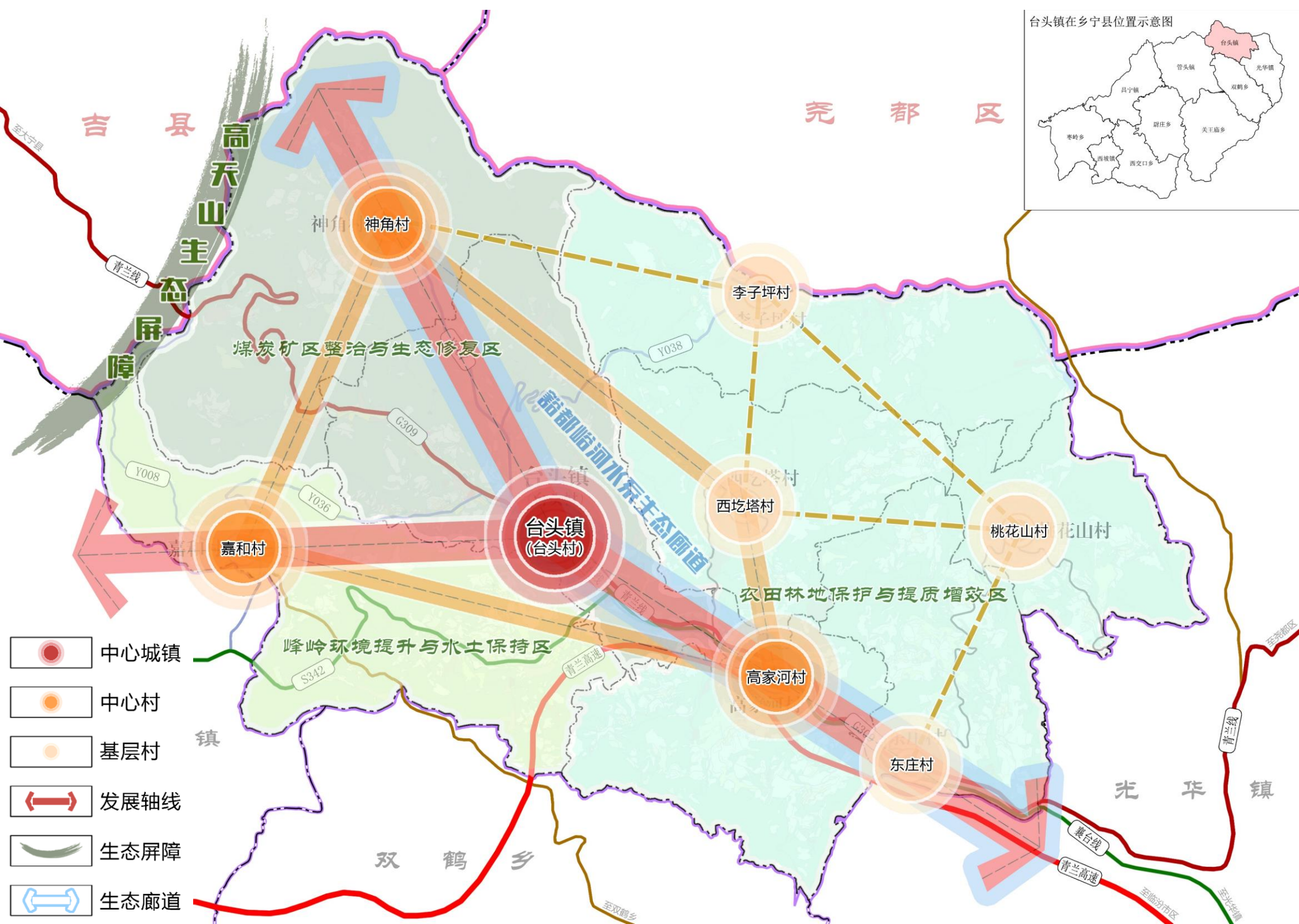
## 一廊三区绿屏障

**一廊：**是指围绕镇域内豁都峪河形成的山水涵养生态廊道，推进豁都峪河流域水体系统治理，实施河道生态修复。

**三区：**是指北部煤炭矿区整治与生态修复区、南部峰岭环境提升与水土保持区、东部农田林地保护与提质增效区。

**绿屏障：**依托西南侧高天山建立外围生态山体防护绿色屏障。

# 保护 修复 格局





### 3.2 严格落实三线划定

**落实永久基本农田 1266.09公顷，占比12.28%**

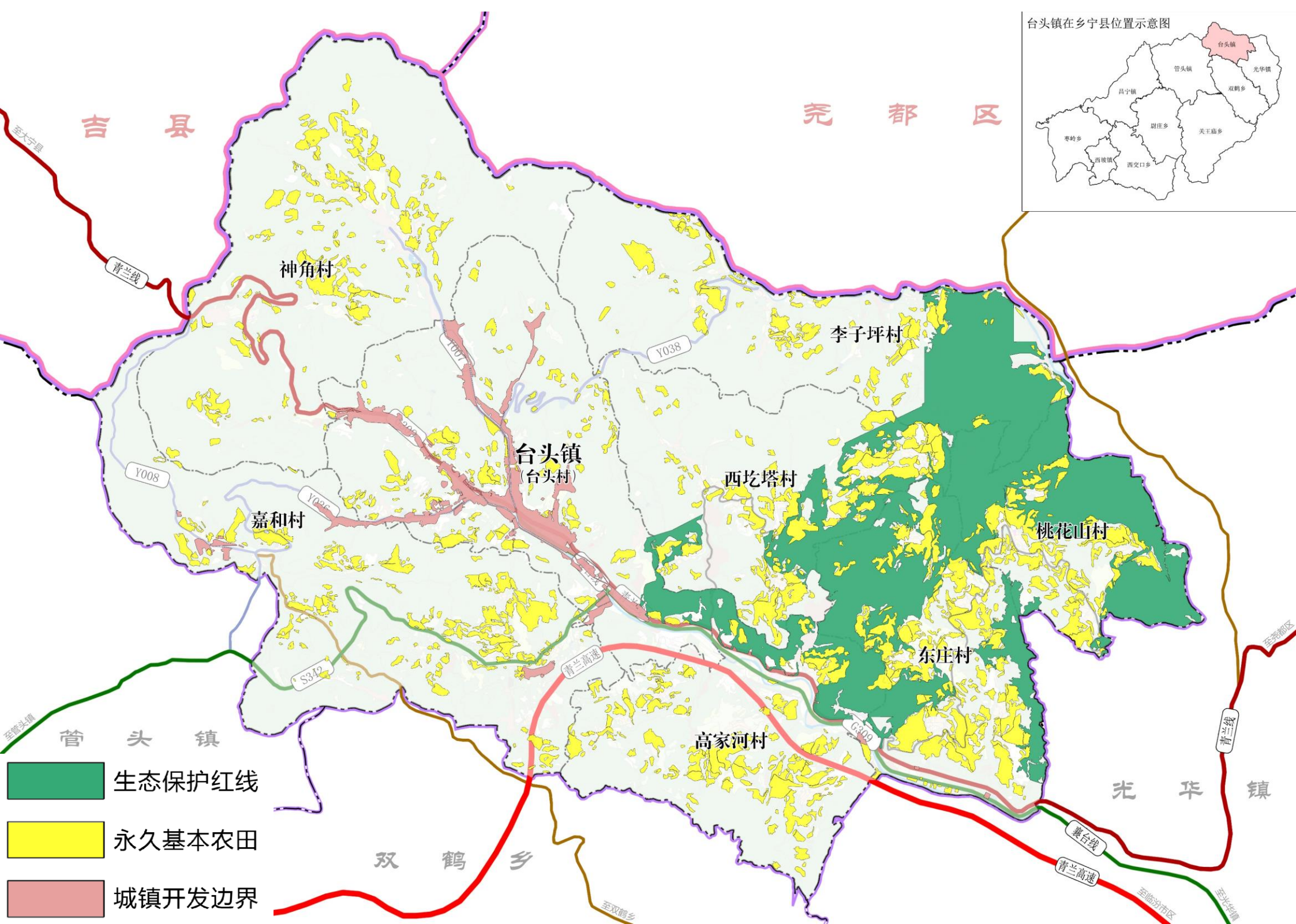
严格落实上级规划下达的永久基本农田保护任务，确保到2035年永久基本农田保护面积不低于上级下达任务要求，推动永久基本农田保护连片成片。

1388.54公顷，占比13.47%

严格落实上级规划下达的生态保护红线规模、布局以及管控要求，确保生态保护红线生态功能不降低、面积不减少、性质不改变。

**落实城镇开发边界 189.34公顷，占比1.84%**

严格落实上级规划下达的城镇开发边界范围，结合城镇建设用地发展实际，坚持不交叉不重叠不冲突的原则，协调冲突矛盾，科学统筹划定。





## 规划将镇域空间划分为6个一级分区，7个二级分区

**台头镇在乡宁县位置示意图**

台头镇  
管头镇  
光华镇  
双鹤乡  
关王庙乡  
尉迟乡  
吕宁镇  
寒岭乡  
西坡镇  
西交口乡

吉县  
尧都区  
青兰线  
至大宁县  
至双鹤乡  
至临汾市区  
至兴县  
至沁源县  
至襄汾县

生态保护区  
生态控制区  
城镇集中建设区  
村庄集中建设区  
一般农业区  
林业发展区  
矿产能源发展区  
区域基础设施集中区  
其他

双鹤乡  
光 华 镇



### 3.4 生态修复综合整治

# 国土综合整治

**矿山生态恢复治理带。**位于台头镇域西部，涉及镇区（台头村）、神角村、嘉和村共3个行政村，总国土面积为51.85平方千米，该区以“土地整治+生态治理+绿色矿山”型整治模式为主。

**东部丘陵沟壑水土治理区。**位于台头镇域东部，涉及高家河村、西圪塔村、李子坪村、东庄村、桃花山村共5个行政村，总国土面积为51.24公顷，该区以“水土治理+现代农业”型整治模式为主。

## 生态修复

**水系生态修复区。**加快推进镇域内河流水系环境整治，开展高家河（豁都峪河流域）水系生态环境整治，实施底泥清淤、河流两岸荒坡整治改善高家河（豁都峪河流域）河道排水条件，清理河道两岸违法建筑设施。

**山体生态修复区。**严格控制陡坡开垦活动，加强25度以上坡耕地退耕还林力度，开展镇域北部等煤炭矿区地质环境治理，通过地貌景观修复、植被绿化等工程治理，恢复矿区生态环境。





# 肆

## 县域高质发展



集约高效，

优化镇村体系布局



产业协同，

推动县域经济发展



全域旅游，

彰显特色魅力景区



乡村振兴，

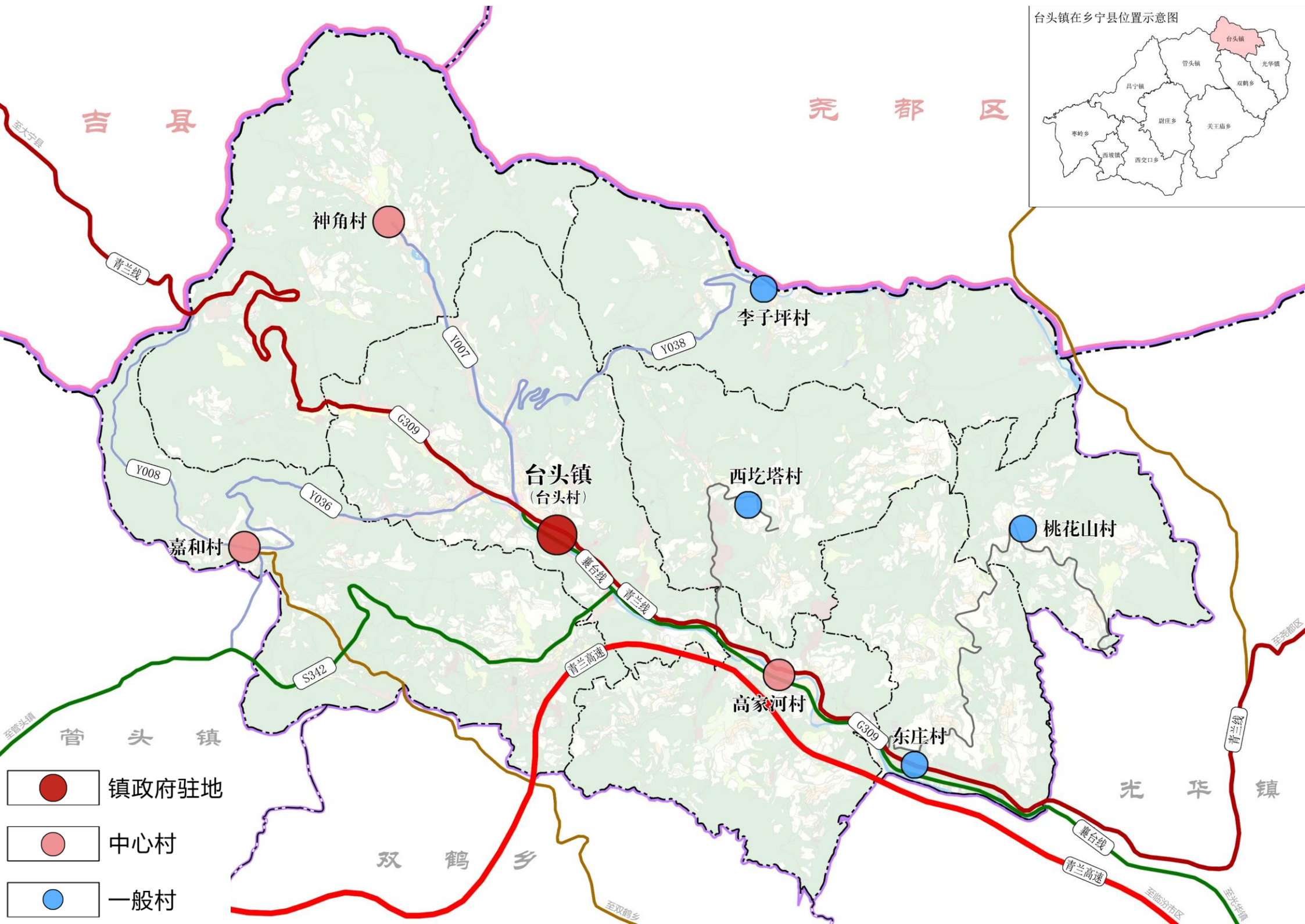
统筹推进村庄分类



# 4.1 集约高效，优化镇村体系布局

规划台头镇构建 “1个镇政府驻地、3个中心村、4个一般村” 的镇村体系布局

镇村等级	行政村名称	数量
镇政府驻地	台头村	1
中心村	嘉和村、神角村、高家河村	3
一般村	李子坪村、桃花山村、西圪塔村、东庄村	4





# 4.2 产业协同，推动县域经济发展

## 规划 “一心两轴三区多点” 的产业发展格局

### 一心

- 为台头镇镇区，以镇区为产业发展服务中心，优化提升服务业发展水平，引导镇区产业转型升级，发展绿色低碳循环经济。

### 两轴

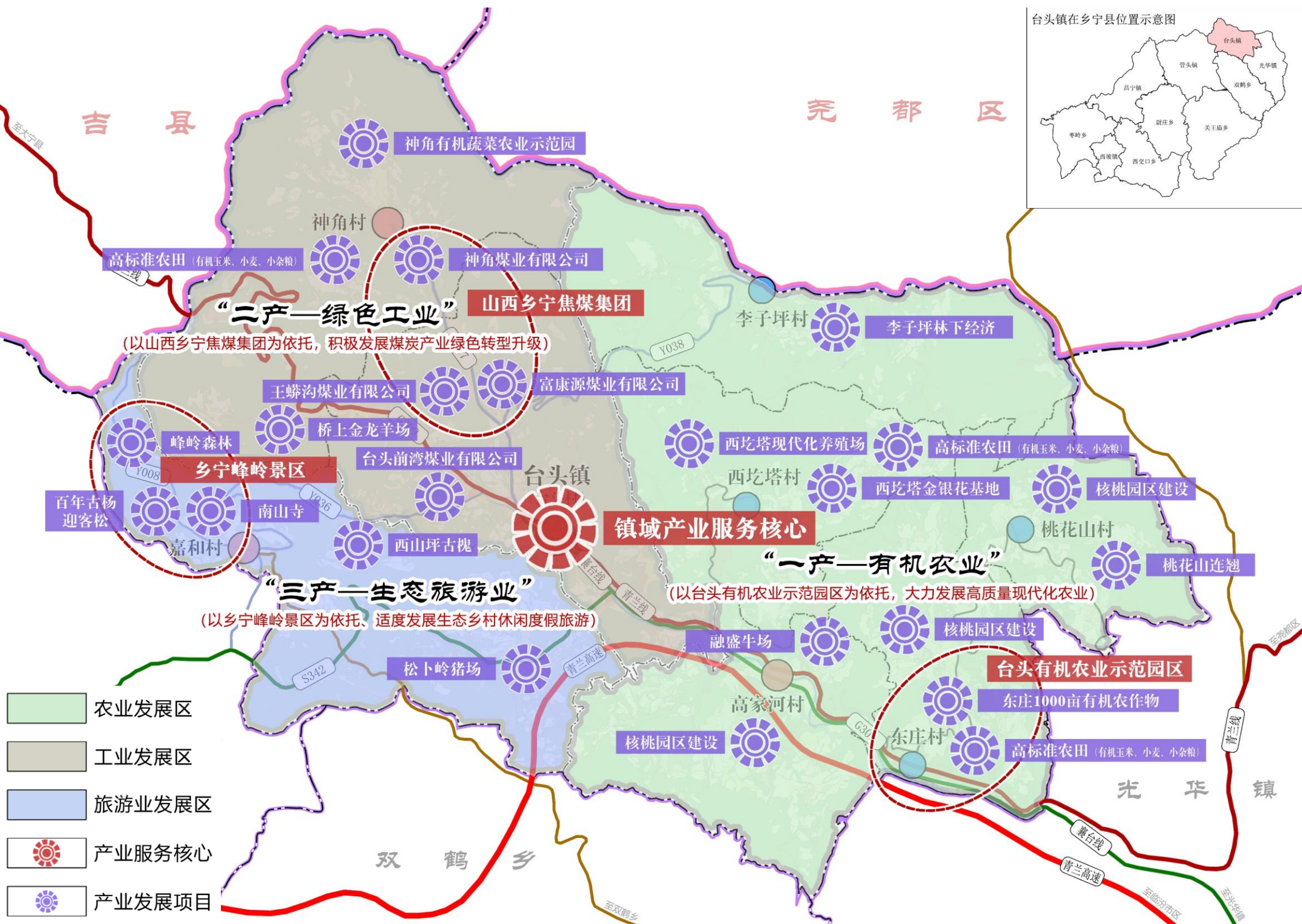
- 镇域东西向产业联动发展轴。
- 镇域对外主要经济联系轴。

### 三区

- 以台头有机农业示范区为核心的一产有机农业片区。
- 以山西乡宁焦煤集团为核心的二产绿色工业片区。
- 以乡宁峰岭景区为核心的三产生态旅游业片区。

### 多点

- “多点”主要为县域内多个产业开发建设项目。

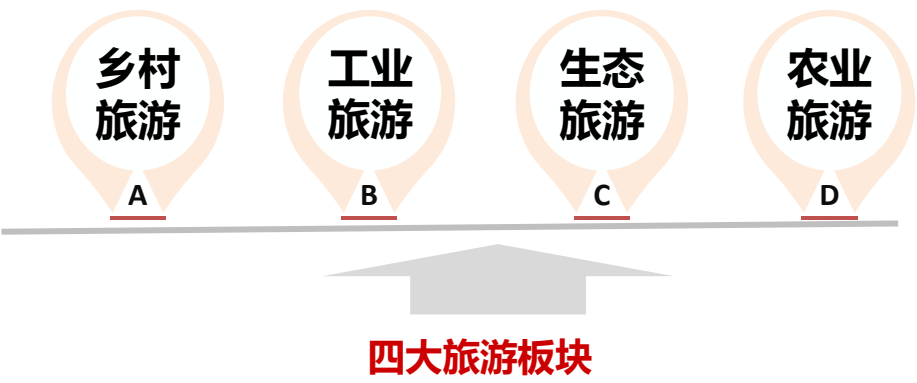




# 4.3 全域旅游，彰显特色魅力景区

## 规划“一个服务中心、三大旅游景区”旅游格局

以“生态旅游”为核心，“工业旅游”、“农业旅游”为支撑，着力打造台头镇旅游活动的文化层次、提升台头镇的文化影响力。

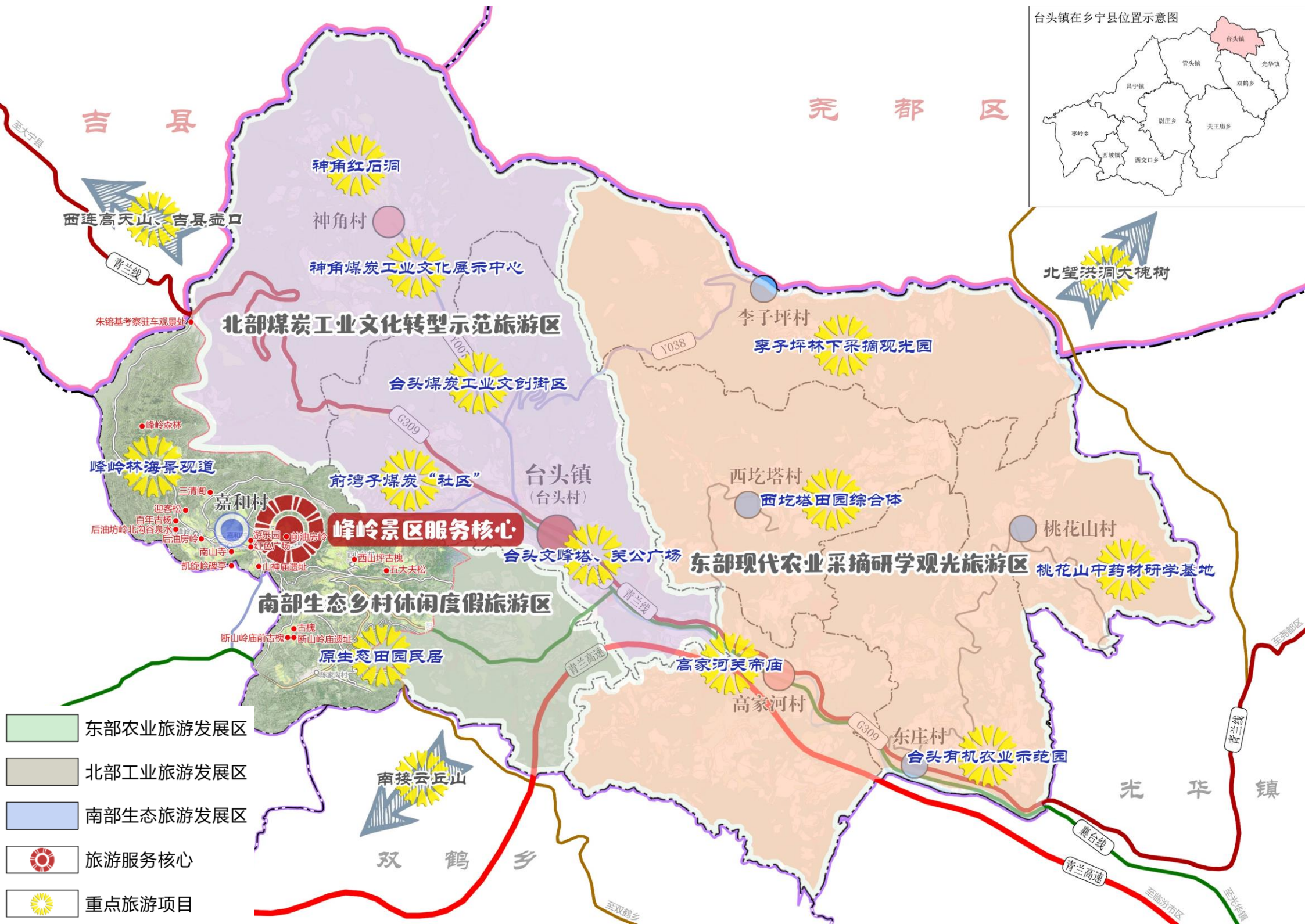


### 三大旅游景区

北部煤炭工业  
文化转型示范  
旅游区

东部现代农业  
采摘研学观光  
旅游区

南部生态乡村  
休闲度假旅游  
区





# 4.4 乡村振兴，统筹推进村庄分类

规划将村庄分为**城郊融合**、**集聚提升**、**特色保护**、**暂不分类**

城郊融合类

- 针对村庄内进行综合整治发展。集聚拥抱镇区发展，结合镇区已有配套设施，完善补充村庄相关配套设施，提升村庄环境风貌，提升人居环境水平。

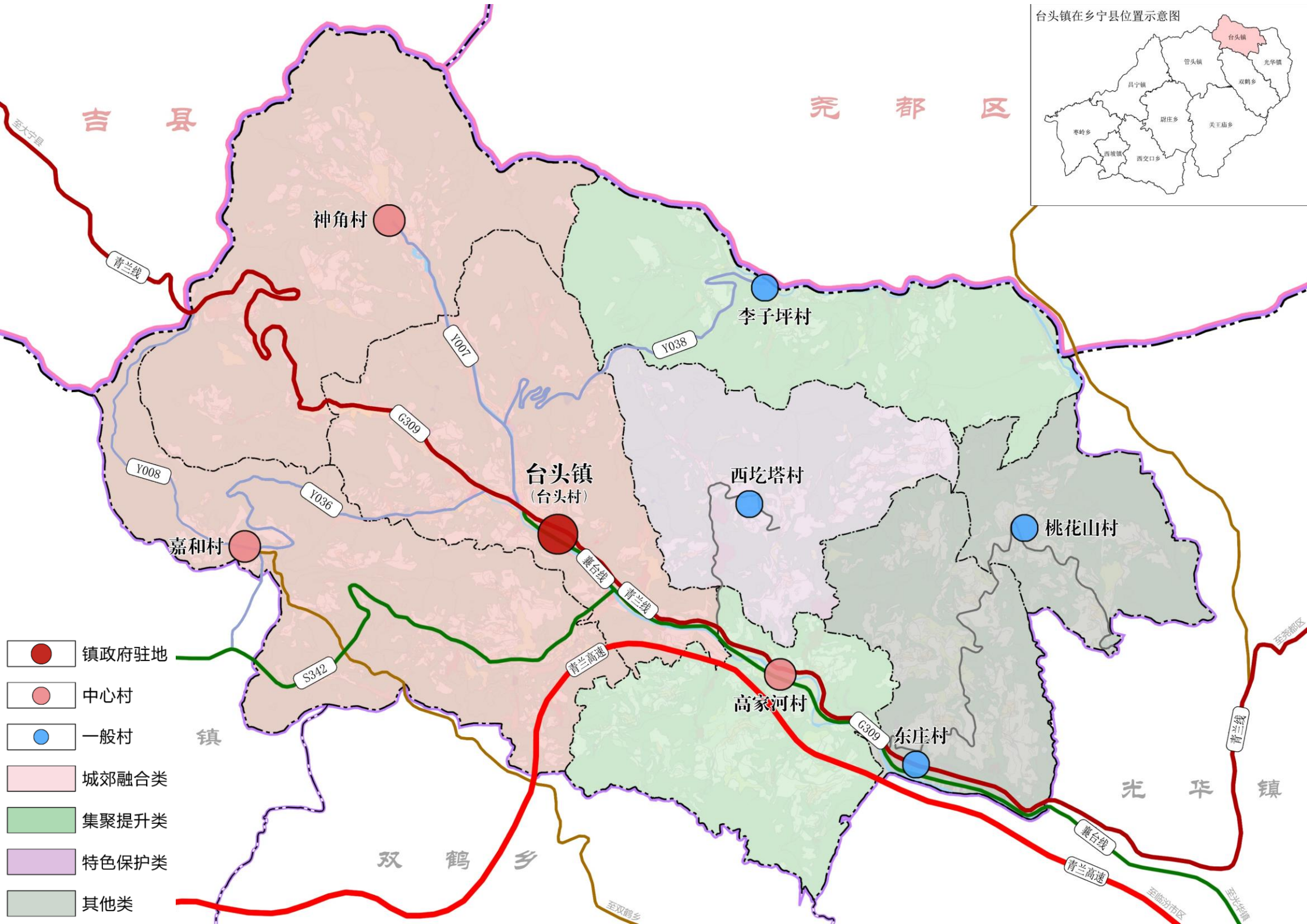
特色保护类

- 主要针对村庄内有特色资源优势，打造乡村振兴示范村、旅游村。整治重点包括在基本保障整治类和专项整治类基础上增加村庄风貌整治、历史文化遗产与乡土特色保护等内容。

集聚提升类

- 整治重点包括在基本保障整治类基础上增加环境卫生整治、排水排污处理设施完善、厕所整治、村庄公共服务设施完善、村庄节能改造等内容。

村庄类型	村庄分类	数量
城郊融合类	台头村、嘉和村、神角村	3
集聚提升类	李子坪村、高家河村	2
特色保护类	西圪塔村	1
其他类（整治改善类）	桃花山村、东庄村	2





# 伍 | 历史文化遗产



- 历史文化资源保护
- 文化资源活化利用



## 5.1 历史文化资源保护

针对现存一般不可移动文物进行保护规划，确定保护范围与建设控制地带，明确保护管控要求。

台头镇一般不可移动文物共计8处，分别为下孔家遗址、石灰窑高氏宅院、石灰窑穆氏宅院、加村五王庙、加村武氏宅院、加村郭氏宅院、大凹诸神庙遗址、土地庙等。

## 5.2 文化资源活化利用

# 制定民俗 旅游发展 战略

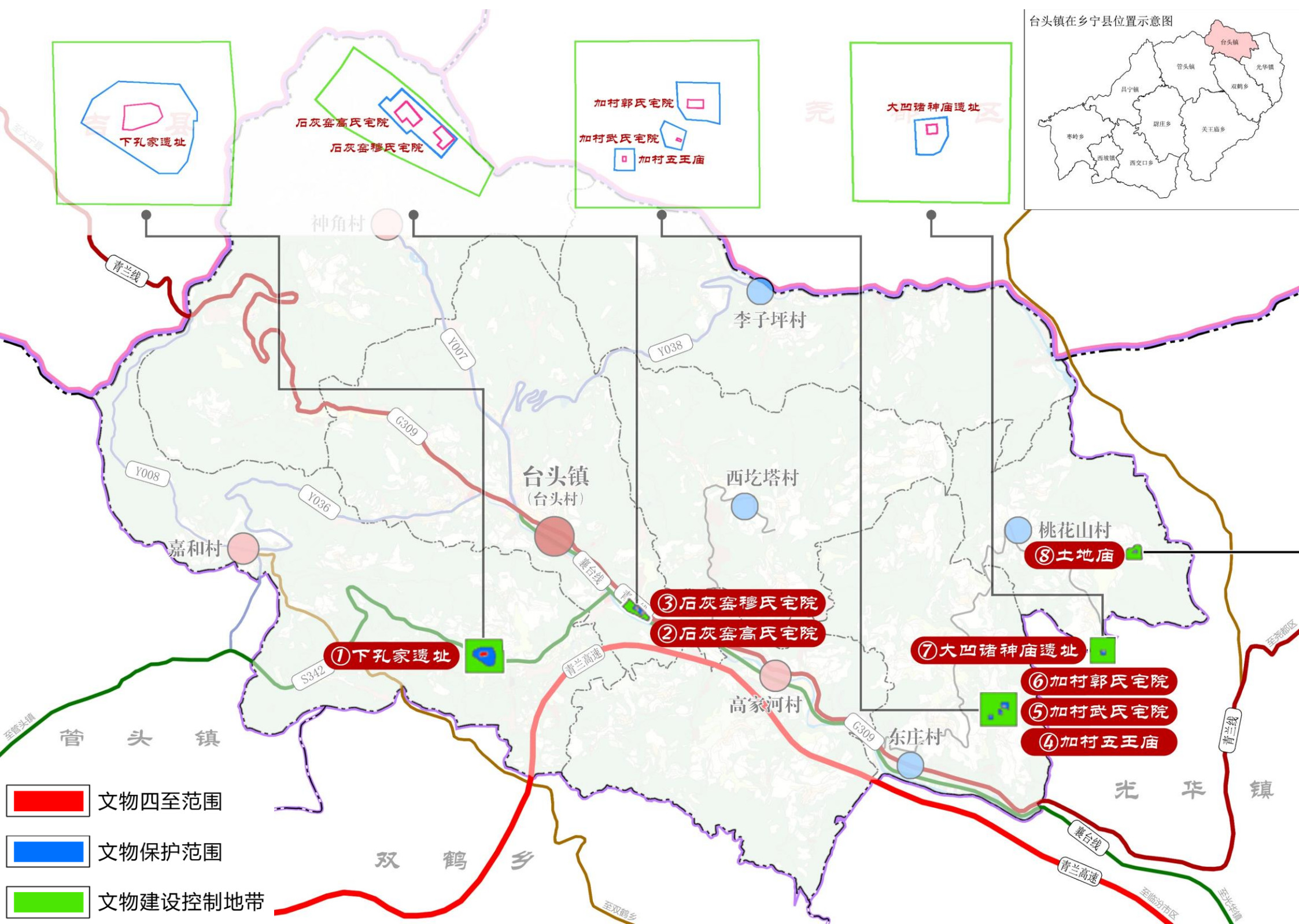
打造民俗  
风情旅游  
产品

丰富民俗  
文化旅游  
形式

培育乡村  
非物质遗  
产传承人

振兴乡村  
传统工艺  
文化产业

加强民俗文化  
文化旅游  
宣传





# 陆 | 品质镇区提升



- 空间结构布局梳理
- 土地利用综合提升
- 城镇特色风貌营造
- 道路交通整治优化



# 6.1 空间结构布局梳理

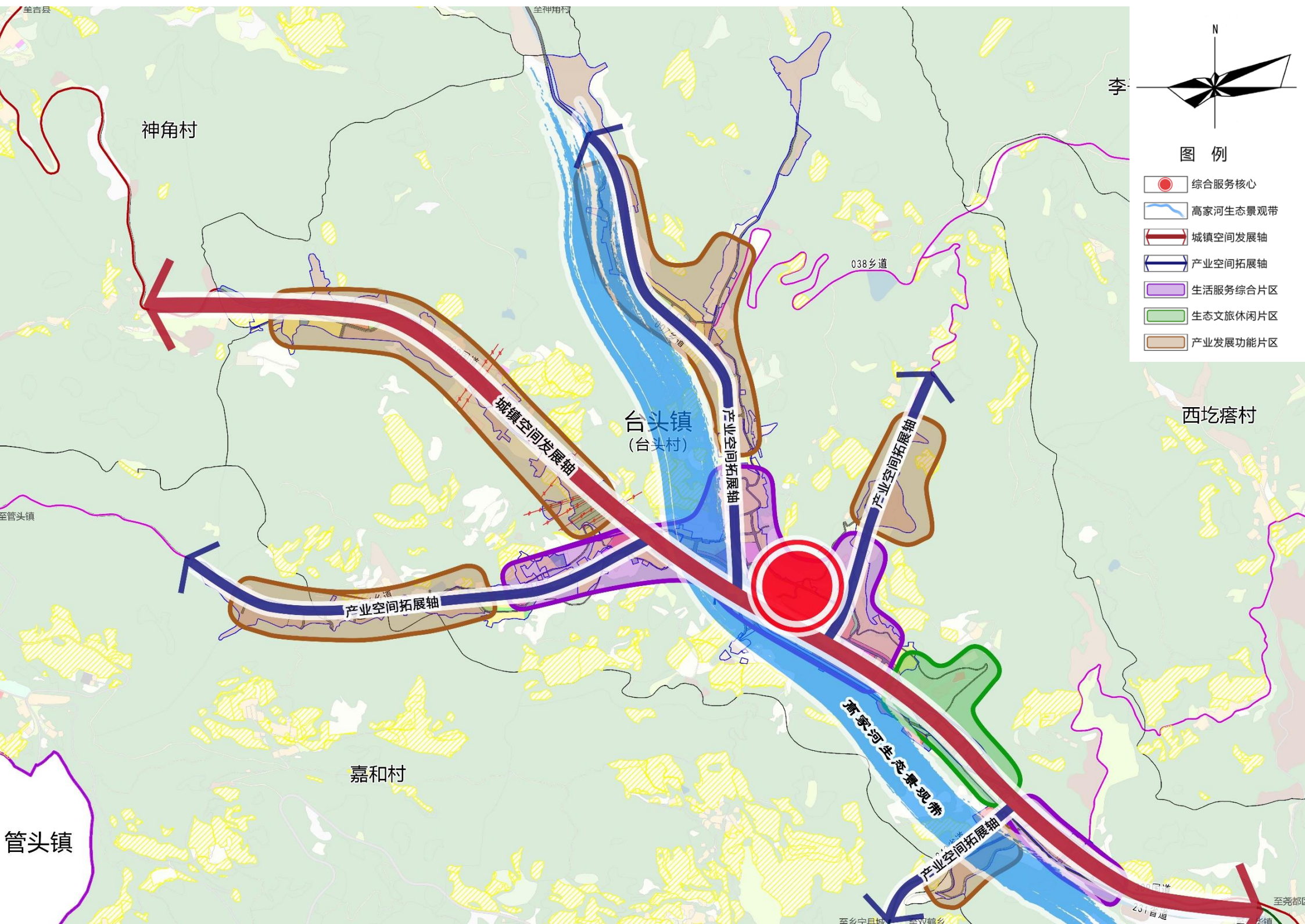
立足现状发展基础，到规划末期形成 **“一带、一心、五轴、多组团”** 的城镇功能结构。

**【一带】**：沿豁都峪河形成的生态景观带，以河道生态修复、绿化景观营造以及河道两岸功能提升为主。

**【一心】**：依托镇人民政府以及周边区域形成镇区综合服务中心，承担台头政治、经济、文化及旅游综合服务核心职能。

**【五轴】**：沿川道内309国道、231省道等交通廊道形成的五条发展轴，其中沿309国道为城镇空间发展轴，其余四条为产业空间扩展轴。

**【多组团】**：按照主导功能镇区可分为生活服务综合片区、产业发展功能片区、生态文旅休闲片区，包括七大功能组团。

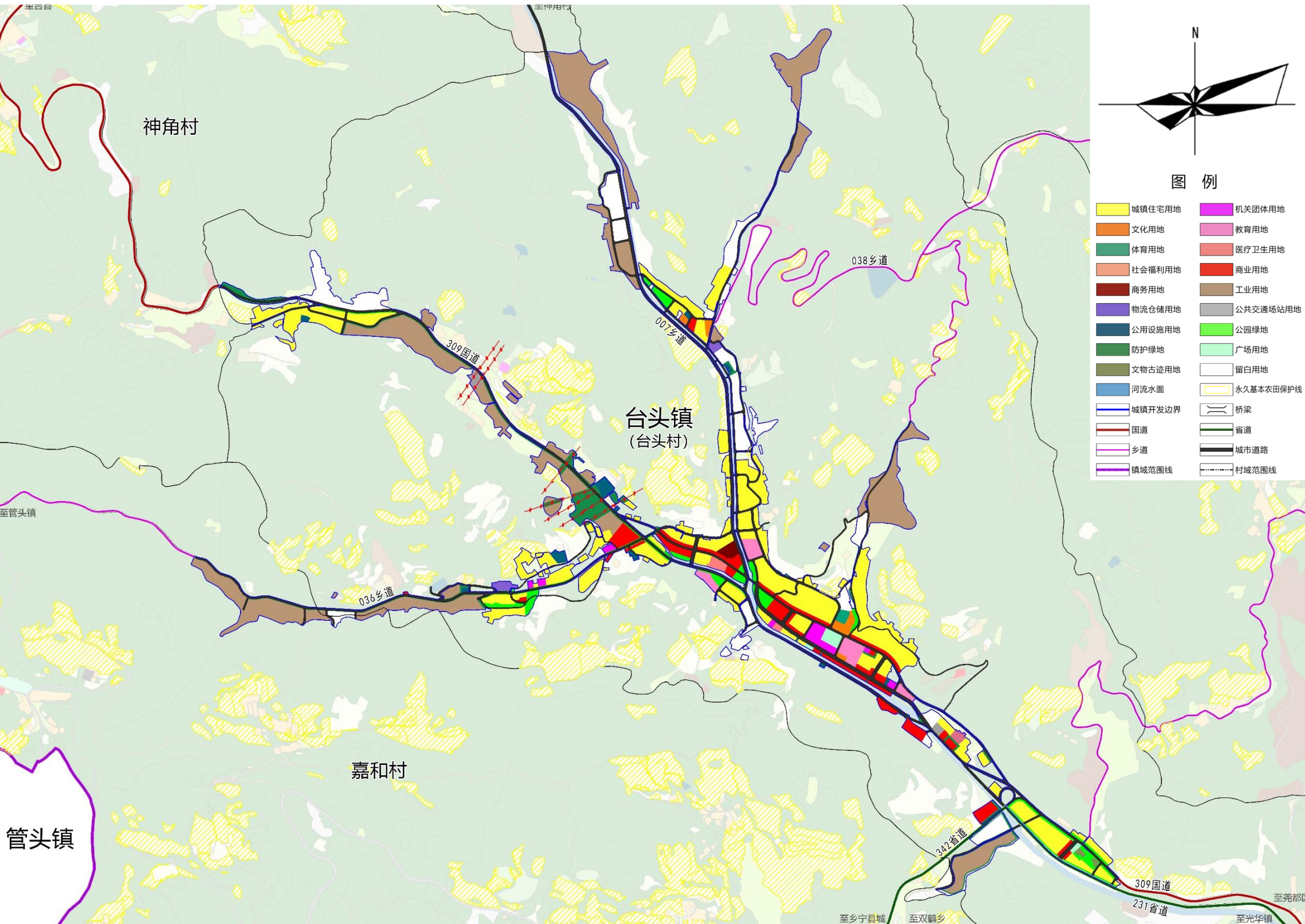




# 6.2 土地利用综合提升

规划针对镇区用地结构进行整体梳理，重点对照公服设施配套标准进行查缺补漏、布局优化，对镇区道路网结构进行优化，对镇区景观环境品质进行重点提升。规划期末建设用地为174.13公顷。

居住 42,89ha	公共管理与公 共服务设施 7,15ha	商业服务业 10,08ha	工业 51,30ha	仓储 0,46ha
交通 30,72ha	公用设施 2,19ha	绿地与开敞空间 15,56ha	特殊 0,25ha	留白 7,77ha





# 6.3 城镇特色风貌营造

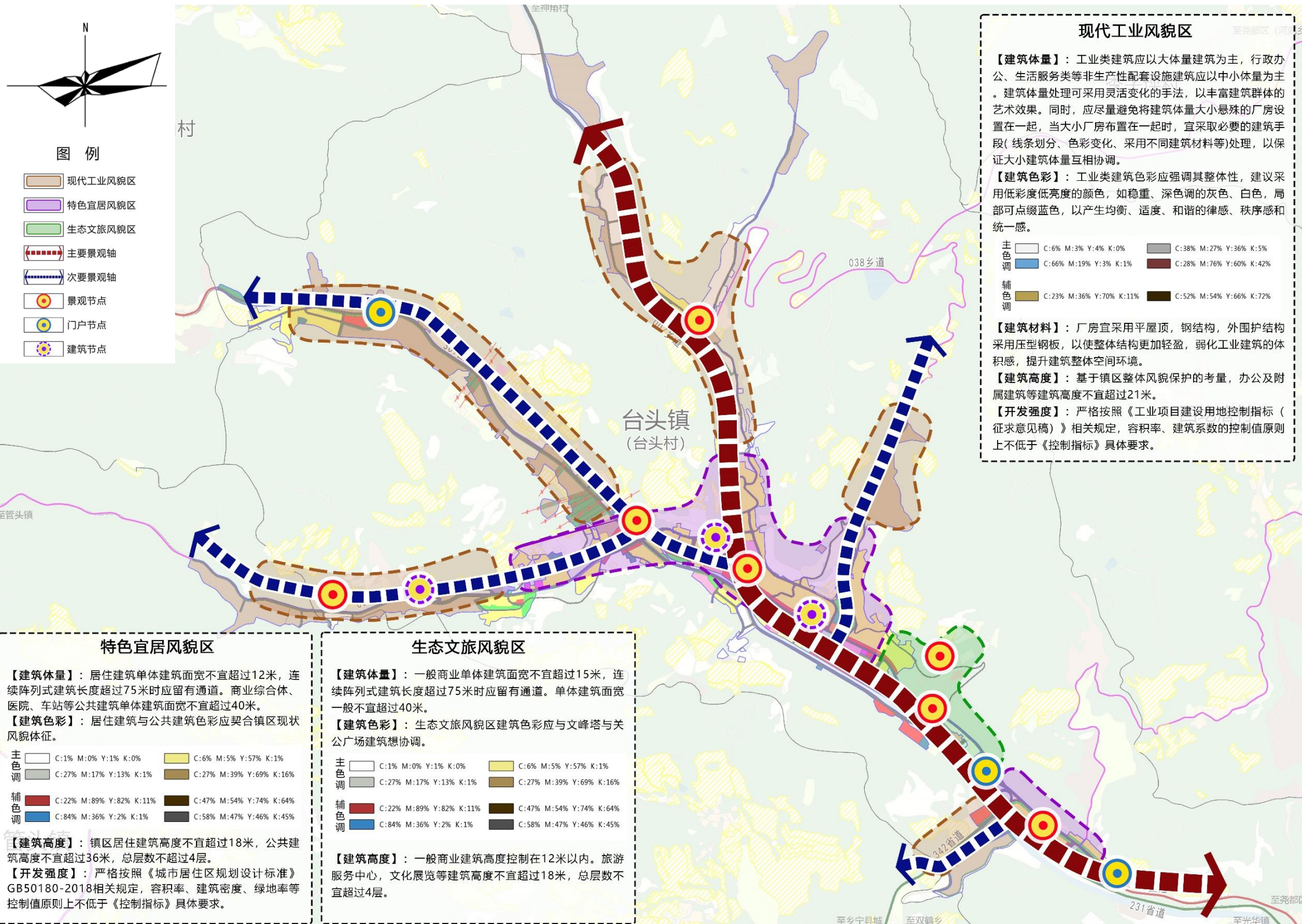
## 风貌控制路径

尊重原格局，盘活土地存量，避免大拆大建

控制建筑体量，保持小镇适宜尺度

传承地域文化，彰显当地特色

注重优美天际轮廓线的塑造





# 6.4 道路交通整治优化

## 公交系统

深入贯彻“公交优先”发展战略，大力发展公共交通系统，积极融入乡宁县城公共交通，完善台头镇公交服务职能，对现状客运站进行功能改造，增加公交首末站功能，配备公交车充电设施，满足镇村交通服务需求，方便人民群众出行。

## 道路交叉口

根据相交道路的等级、分向流量、交叉口周围的用地性质等确定交叉口性质和用地，确保路口交通能力与路段相协调，次干路以上交叉路口为信控路口；支路口为一般平交路口。城镇建设中应严格控制干路路口的建筑退界，以保证路口建设按规划实施，并为镇区交通机动化发展预留用地。

## 停车系统

靠近主要服务对象，采取配建停车位、路内停车位相结合的方式满足镇区机动车停车需求。各功能用地内均应按山西省《城市停车场（库）设施配置标准》（DBJ04T410-2021）指标要求配建停车位，形成点面结合、布局合理的停车服务网络。鼓励有条件的机关单位将内部停车场部分富余车位进行分时段共享，有效缓解镇区停车难题，尽最大可能便捷群众。

## 海绵型道路建设

提高城镇道路对雨水的渗、滞、蓄能力。已建道路可通过路缘石改造和增加植草沟、溢流口等方式将道路径流引到绿地空间。新建及大修改造道路的绿化隔离带和两侧绿化带要因地制宜建设集雨型绿地,非机动车道、人行道和广场、停车场使用透水铺装。既有道路海绵化改造要结合道路拓宽、路面大修等工程有计划地积极推进。新建镇区硬化地面中,可渗透地面面积比例不低于20%。





柒

# 支撑保障体系

■ 高效便捷公共服务

■ 绿色畅达交通体系

■ 低碳共享基础设施

■ 安全韧性综合防灾



# 7.1 高效便捷公共服务

按照《社区生活圈规划设计指南》的相关要求，落实县级公共服务设施体系规划布局，规划提出构建乡村社区生活圈包括“乡集镇、村/组”两个社区生活圈层级。

公共服务设施配置表	要素类型	要素名称	镇政府驻地	中心村	一般村	备注
	行政管理	乡镇政府、村委会	●	●	●	宜独立设置
		村务室	—	●	●	宜结合设置
	健康管理	乡镇卫生院	●	—	—	宜独立设置
		卫生服务站	●	—	—	宜结合设置
		村卫生室	—	●	●	宜独立设置
	为老服务	养老院	●	—	—	宜独立设置
		老年活动室	●	●	○	宜结合设置
		村级幸福院	—	●	○	宜独立设置
		老年人日间照料中心	—	●	●	宜结合设置
	终身教育	初中	●	—	—	宜独立设置
		小学	●	○	○	宜独立设置
		幼儿园	●	●	○	宜独立设置
	文化活动	乡镇文化活动中心	●	—	—	宜独立设置
		文化活动室	—	●	●	宜结合设置
		农家书屋	—	●	○	宜结合设置
		红白喜事厅	—	●	○	宜结合设置
		特色民俗活动点	—	○	○	宜结合设置
	体育健身	乡镇体育中心	●	—	—	宜独立设置
		室外综合健身场地	●	—	—	宜结合设置
		健身广场	—	●	●	宜独立设置
		社区公园	●	—	—	宜独立设置
	商业服务	集贸市场	●	○	—	宜独立设置
		邮政营业场所	●	●	●	宜结合设置
		便民农家店	—	●	●	宜结合设置
		金融电信服务点	●	●	●	宜结合设置
		物流配送点	●	●	●	宜结合设置

乡集镇层级公共服务设施配置要素：

- ★ 镇人民政府

服 便民服务中心

派 镇派出所

医 职工医院

卫 镇卫生院

中 中学

小 小学

幼 幼儿园
- 老 镇老年活动中心

敬 镇老年公寓

文 镇文化中心

影 镇影剧院

健 综合健身场地

银 银行

信 电信营业场所

邮 邮政营业场所
- 体 镇体育中心

园 乡镇社区公园

集 集贸市场

疫 防疫隔离场所

村/组层级公共服务设施配置要素：

- 村 村委会

卫 村卫生室

活 室外活动场地

小 小学(教学点)

幼 幼儿园

集 集贸市场
- 老 老年活动室

幸 村级幸福院

日 老年人日间照料中心

文 文化活动室

书 农家书屋

红 红白喜事厅

健 健身广场

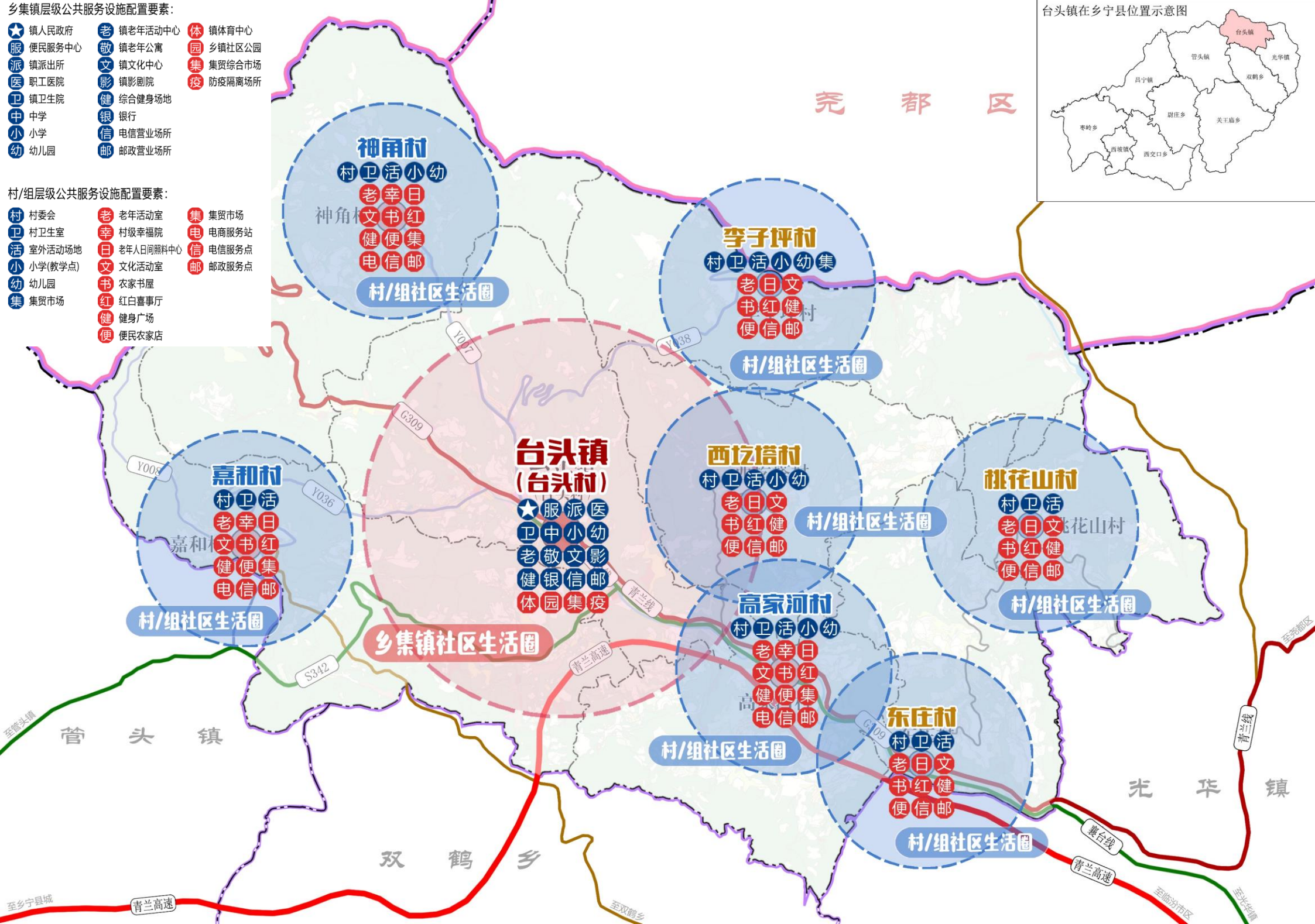
便 便民农家店
- 集 集贸市场

电 电商服务站

信 电信服务点

邮 邮政服务点

台头镇在乡宁县位置示意图





## 7.2 绿色畅达交通体系

# 干线公路

**第一层次：**县域内与县际间交通联系的主干线。主要由309国道（青兰线）、342省道、襄台线构成的“一斜一横”道路骨架。

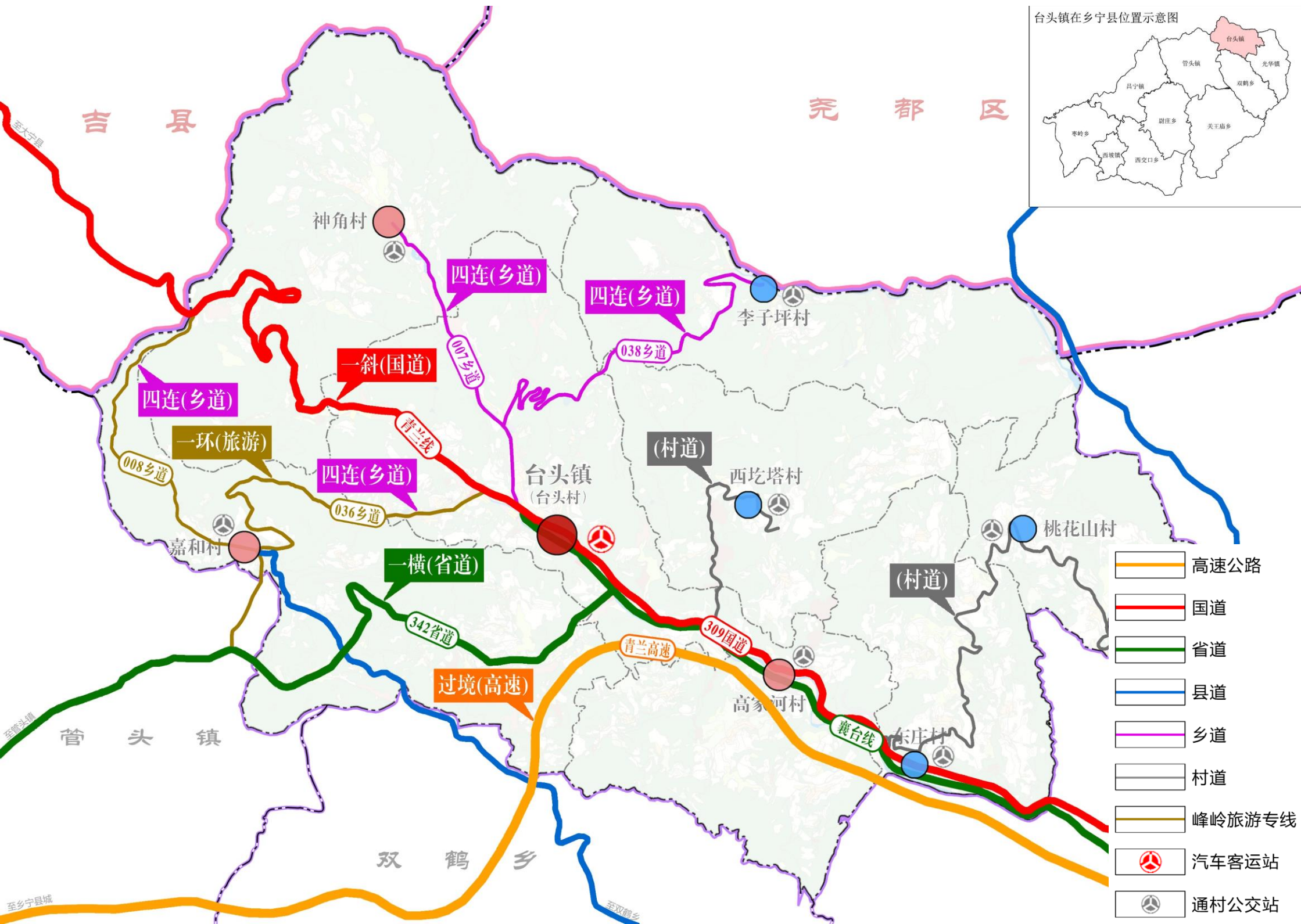
**第二层次：**镇域内与乡镇间交通联系的干线。主要由007乡道、008乡道、036乡道、038乡道构成的“四连”道路网络。

**第三层次：**连接行政村内各自然村以及周边村庄的联系道路，以乡村级公路为主。

# 构建 “一斜一横” “四连一环” 交通格局

## 旅游道路

规划在乡宁峰岭景区内，依托现状008乡道和036乡道，在其基础上进行道路提升改造，将其作为“峰岭旅游专线”使用，与镇区西侧段309国道（青兰线）形成“一环”的道路环线布局，并在旅游专线与国道的交叉口入口处，设置旅游交通引导标识，在旅游专线沿途结合景点布设步游道、驿站、公共停车场、观景平台等配套设施，整体提升峰岭景区的公共服务与基础设施硬件水平，为打响“峰岭旅游品牌”知名度奠定坚实基础。



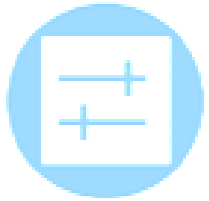


# 7.3 低碳共享基础设施



规划将现状台头供水站进行提质增效，以满足镇区日益增长的供水需求。

供水



污水处理可根据当地具体自然条件、生活习惯以及经济状况，因地制宜地采用多元化的、适合当地实际的污水处理模式，包括集中式和分散式。

雨污



形成以220kV乡宁变电站、220kV壶口变电站、台头110kV变电站为主电源，镇区35kV为主供电网、10kV为主配电网。

电力



形成光纤网络、5G网络、物联网的连续覆盖和深度覆盖，实施邮政普遍服务均等化水平提升工程。

通信



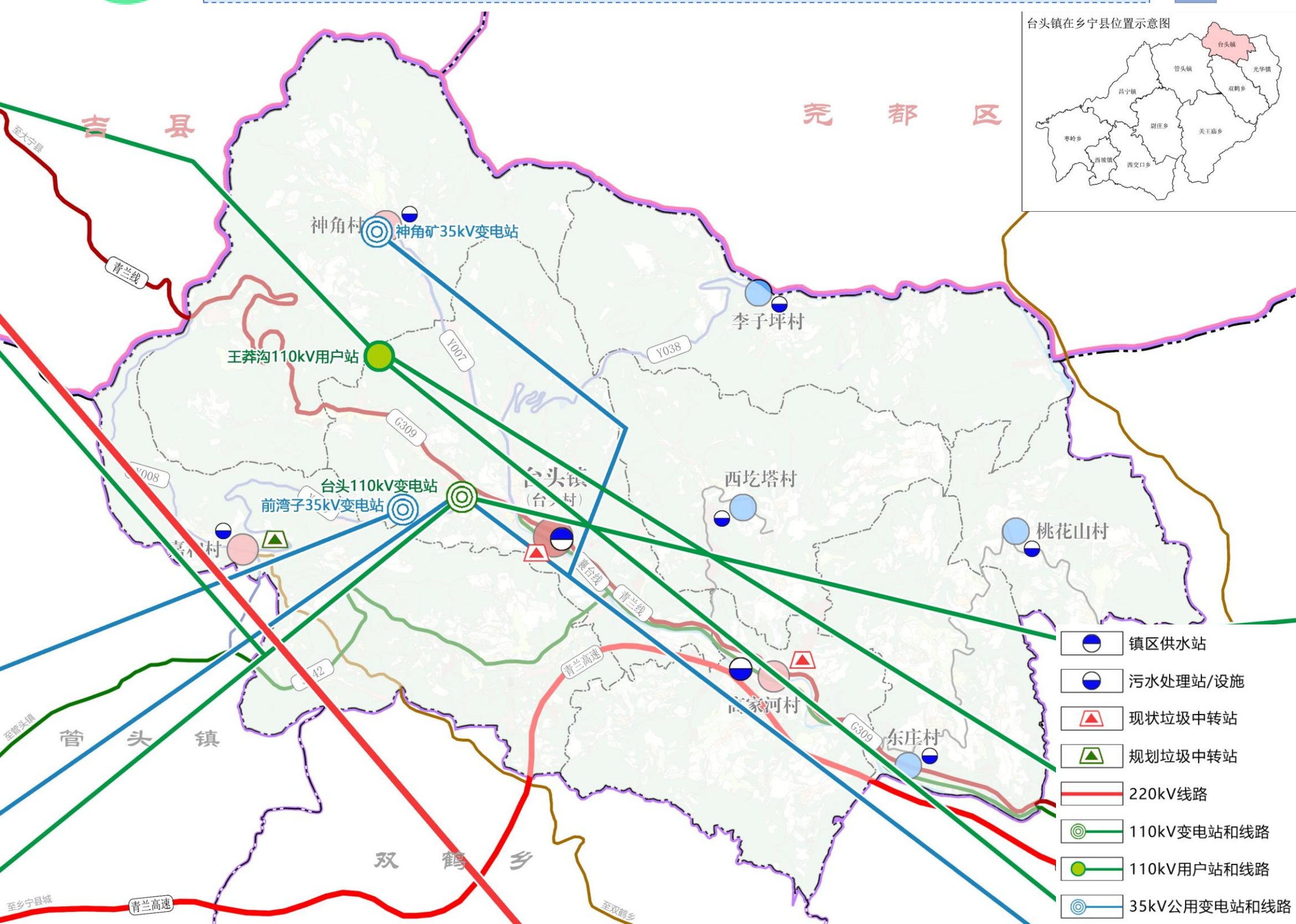
争取利用煤炭工业余热为镇区居民供暖，也可结合山西省生物质能产业的发展，采用生物质锅炉进行集中供暖。

供热



采用“户减量、村收集、镇转运、县处理”的模式，引导实行分类收集、分类转运、分类处理的总体思路。

环卫





## 7.4 安全韧性综合防灾

### 防洪规划

结合台头镇社会、经济、规划发展规模等因素，经综合分析确定，规划确定豁都峪河镇区段采用十年一遇洪水标准设防，山洪均采用十年一遇洪水标准设防，各河、沟上的桥梁、涵洞等构筑物设防标准均应大于或等于河、沟的设防标准。

### 消防规划

坚持“预防为主，防消结合”的方针，科学合理地规划镇区消防安全体系。依据消防安全布局原则，采取有利防火、便于救护、积极控制、有效引导、远近结合、标本兼治的原则，合理进行镇区消防安全的总体布局。

### 抗震规划

镇区的防御目标是提高镇区的综合抗震能力，最大限度地减少地震灾害，保证震时人民生命财产安全和城市经济的快速恢复；当遭受烈度为Ⅶ度地震时，生命线系统和重要设施基本正常，一般建筑物不发生大量倒塌，基本不影响城区整体功能，同时社会秩序稳定，重要工矿企业能正常或很快恢复生产，人民生活基本正常。

### 地灾防治

加强镇区内生态环境的保护工作建设，大力植树造林，提高森林覆盖率，禁止乱砍滥伐，破坏植被，保护生态环境，防止水土流失，发挥综合治理效果，提高整体防护和保障能力。镇区建设应避免高切坡、高填方、挖深槽、大爆破等不合理的工程活动，以避免诱发新的地质灾害。





# 捌 | 实施保障机制

- 明确规划落实传导
- 制定近期实施计划
- 完善政策保障措施



## 8.1 明确规划落实传导



## 8.2 制定近期实施计划



衔接县级国土空间规划，结合台头镇实际对近期建设规划作出统筹安排，落实市县重大基础设施项目建设、国土综合整治和生态修复等工程及时序安排。对台头镇生态、产业、交通、水利、能源、电力、通信、环保、旅游等建设项目，明确项目名称、建设性质、项目位置、建设规模、建设年限等内容。

## 8.3 完善政策保障措施







欢迎社会各界提供宝贵意见和建议

本次公示的成果为规划草案，最终以经依法批准的规划方案为准  
部分图片来源于网络，如涉及版权问题，请与我们联系