



乡宁县关王庙乡国土空间总体规划 (2021-2035年)

公众征求意见稿



关王庙乡人民政府

2024年3月

前言

建立国土空间规划体系并监督实施，将主体功能区规划、土地利用规划、城乡规划等空间规划融合为统一的国土空间规划，实现“多规合一”是党中央、国务院作出的重大部署。为贯彻《中共中央国务院关于建立国土空间规划体系并监督实施的若干意见》（中发〔2019〕18号），落实《自然资源部关于全面开展国土空间规划工作的通知》（自然资发〔2019〕87号）的相关要求，建立和完善国土空间规划体系，提升空间治理能力，实现高质量发展和高标准建设，编制《乡宁县关王庙乡国土空间总体规划（2021-2035年）》（以下简称《规划》）。

《规划》是对上位国土空间总体规划和相关专项规划的细化落实，是对关王庙乡所辖范围内国土空间开发、保护、利用、修复作出的综合部署和具体安排，是编制详细规划和实施国土空间用途管制的基本依据。



目录





1

规划总则

1.1 指导思想

1.2 规划范围与期限



1.1 指导思想

以习近平新时代中国特色社会主义思想为指导，深入贯彻党的二十大精神，全面落实习近平总书记视察山西重要讲话重要指示要求，按照省委全方位推进高质量发展的要求，落实最严格的耕地保护制度、生态保护制度和节约用地制度，坚持保护优先、节约优先，严控增量、盘活存量，促进城乡发展由外延扩张向内涵提升转变，推动形成绿色发展方式和生活方式；坚持以人民为中心的发展思想，处理好人与自然的和谐关系，提升人居环境质量，改善基础设施和公共服务设施水平，实现城乡高质量发展、高品质生活。统筹关王庙乡国土空间保护、开发、修复、整治安排，开启关王庙乡全面振兴和全方位振兴新征程。

1.2 规划范围与期限

规划范围

本次规划范围为关王庙乡行政辖区内全部国土空间，面积341.13平方公里，包括后庄村、燕涧村、窑沟村、木凹村、富加凹村、小碑村、腰站村、寺下村、西村、北村、贾庄村、赵庄村、后野头村、太儿凹村、云丘山村、梁坪村、丁盘村17个行政村。



规划期限

本次规划基期年为 2020 年，规划期为 2021 - 2035 年，近期目标年为 2025 年。



2 目标定位

2.1 发展定位

2.2 规划目标



2.1 发展定位



乡宁县南部重要门户

农旅融合示范基地



山水文化旅游康养小镇

2.2 规划目标

牢固树立和贯彻落实创新、协调、绿色、开放、共享的发展理念， 在资源环境承载能力和国土空间开发适宜性评价的基础上，制定各阶段发展目标。

—**2025年**：三条空间管制控制线全面落地；各级生态功能区保护和修复体系建立；农业产业格局得到优化，耕地保护指标得到落实；产业融合显著提升，充满活力的城乡发展格局基本奠定；国土空间的保护、利用、治理和修复水平明显提高。

—**2035年**：基本实现国土空间治理体系和治理能力现代化，形成生产空间集约高效、生活空间宜居适度、生态空间山清水秀，安全和谐、开放高效、魅力品质的国土空间格局，全面建成高水平现代化特色旅游乡镇。



3 国土空间格局

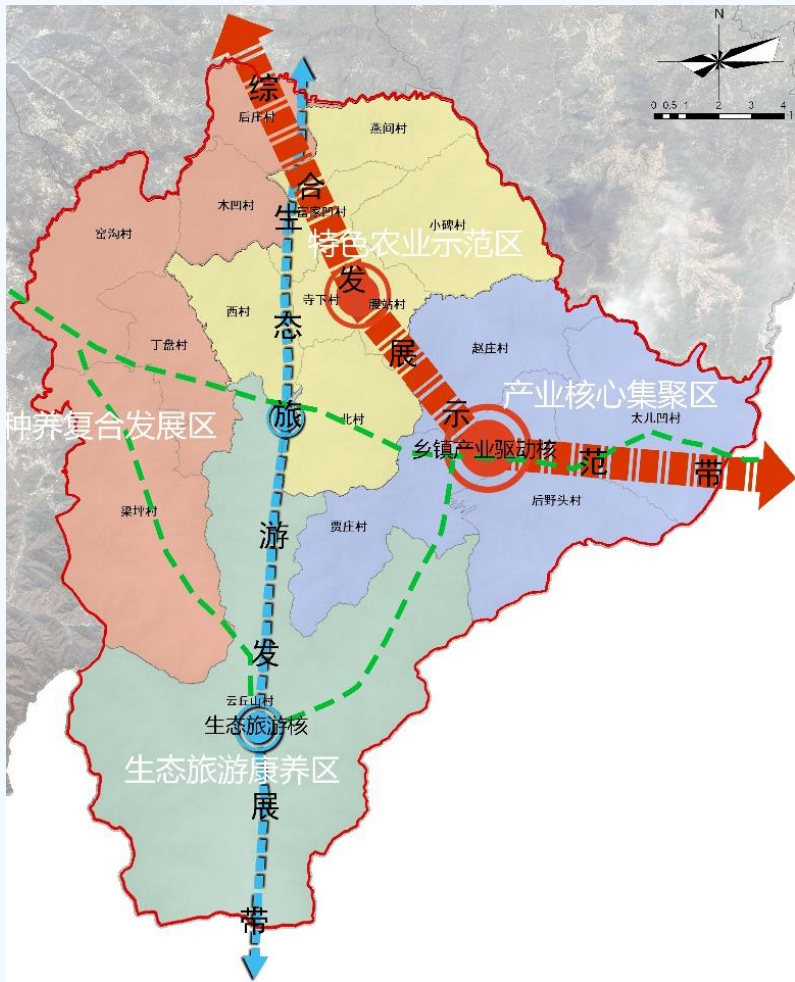
3.1 国土空间总体格局

3.2 统筹落实各类控制线

3.1 国土空间总体格局

构建“两核、两带、四片区、多节点”的国土空间总体格局

- ◆ **两核：**以乡政府驻地与云丘山景区核心区作为关王庙乡动能发展核。
- ◆ **两带：**分为综合发展示范带与生态旅游发展带。
- ◆ **四片区：**分为特色农业示范区、产业核心集聚区、种养复合发展区、生态旅游康养区四大主体功能片区。
- ◆ **多节点：**分别于关王庙乡两带四区内多个村庄设置分节点，加强片区之间联系，依托路网，充分发挥各村联动优势，统筹总体格局。



3.2 统筹落实各类控制线

耕地和永久基本农田

贯彻国家粮食安全战略，落实上位规划划定永久基本农田保护红线面积3919.80公顷，对永久基本农田实行特殊保护，坚决遏制耕地“非农化”，防止耕地“非粮化”。

生态保护红线

生态保护红线是在生态空间范围内具有特殊重要生态功能、必须强制性严格保护的区域，是保障和维护国家生态安全的底线和生命线。落实吕梁山中南部水土保持生态保护红线6910.87公顷，生态保护红线一经划定，未经批准严禁擅自调整。

城镇开发边界

坚持底线思维、节约集约，遵循严控增量、盘活存量、优化结构、提升质量的更求，落实上位规划划定城镇开发边界27.4426公顷，促进城镇空间结构和功能布局优化，推动高质量发展。

历史文化保护线

落实上位规划划定各级文物保护单位、历史建筑、中国传统村落、山西省传统村落保护范围，严格落实保护管控措施。



4 乡村振兴与产业发展

4.1 居民点体系结构及村庄分类

4.2 产业布局规划



4.1 居民点体系结构及村庄分类

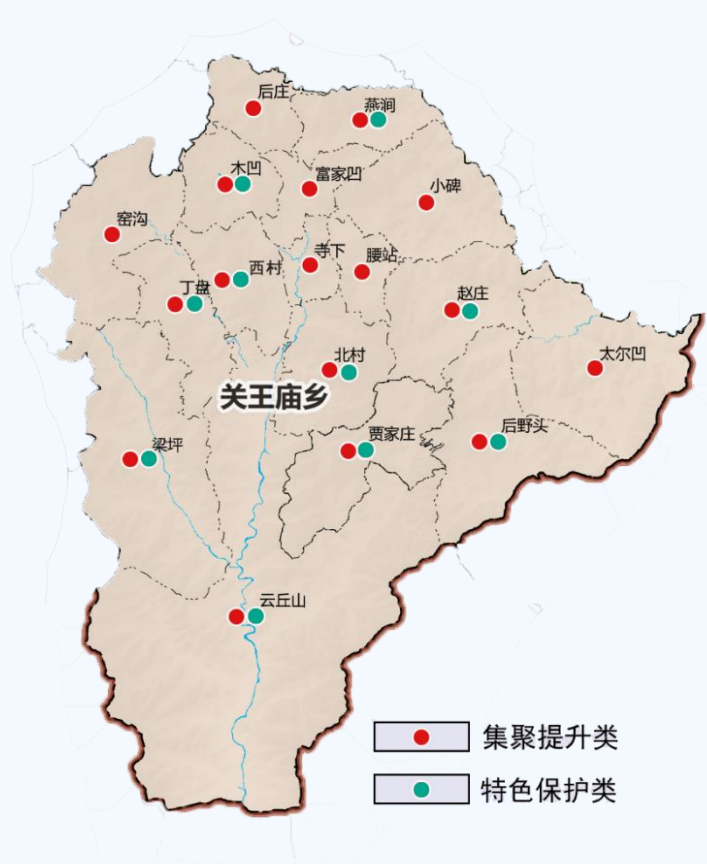
落实乡宁县村庄分类布局，关王庙乡村庄分为集聚提升和特色保护两类：

集聚提升类（13个）：富家凹村、腰站村、后庄村、寺下村、太儿凹村、小碑村、赵庄村、北村、梁坪村、燕涧村、贾庄村、木凹村、窑沟村

特色保护类（4个）：云丘山村、西村、丁盘村、后野头村

赵庄村、北村、梁坪村、燕涧村、贾庄村、木凹村兼有集聚提升特色保护

云丘山村朝西村、丁村、后野头村兼有特色保护集聚提升



4.2 产业布局规划

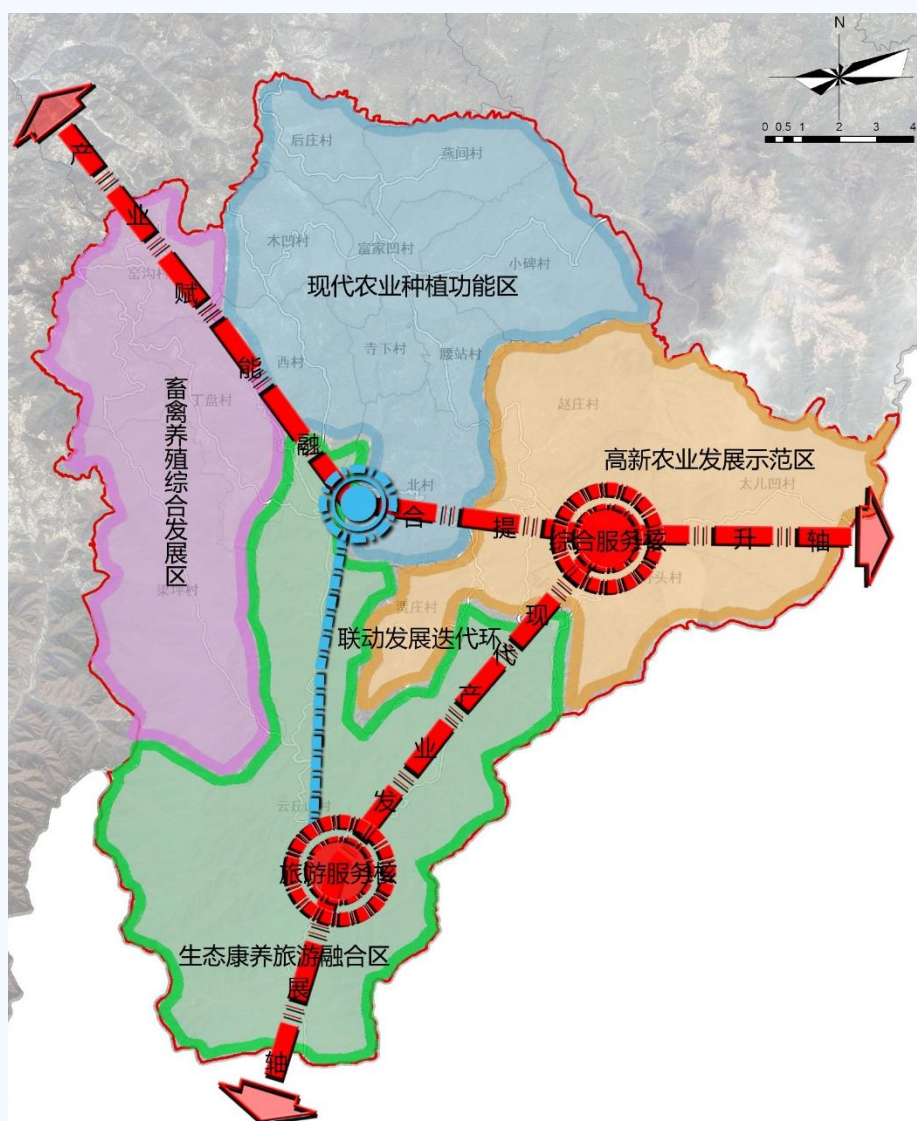
构建“两核 两轴 一环 四区”产业发展格局

两核：综合服务核、旅游服务核

两轴：产业赋能融合提升轴、现代产业和发展轴


一环：三产联动迭代发展环

四区：高新农业发展示范区、现代农业种植功能区、畜禽养殖综合发展区、生态康养旅游融合区





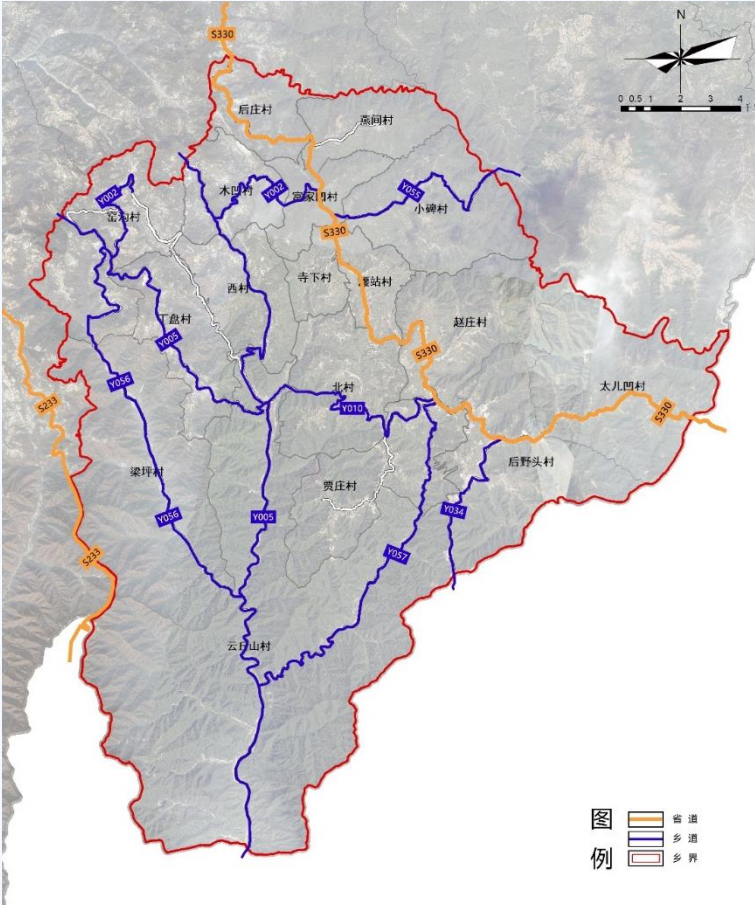
5 基础保障体系

- 5.1 道路交通规划
 - 5.2 公共服务设施规划
 - 5.3 市政基础设施与综合防灾
- 

5.1 道路交通规划

提升城乡联系、优化内部体系、完善交通设施，构建外联内畅的道路交通网络

- ◆ 保持现状省道通达性，加强乡内道路与省道S330、S233对外交通连接，提升城乡联系
- ◆ 规划扩建村庄连接公路，达到三级公路标准，进一步完善路网结构，增加乡村路网密度
- ◆ 规划建设胡村至安汾云丘山旅游公路、丁石至下川旅游公路



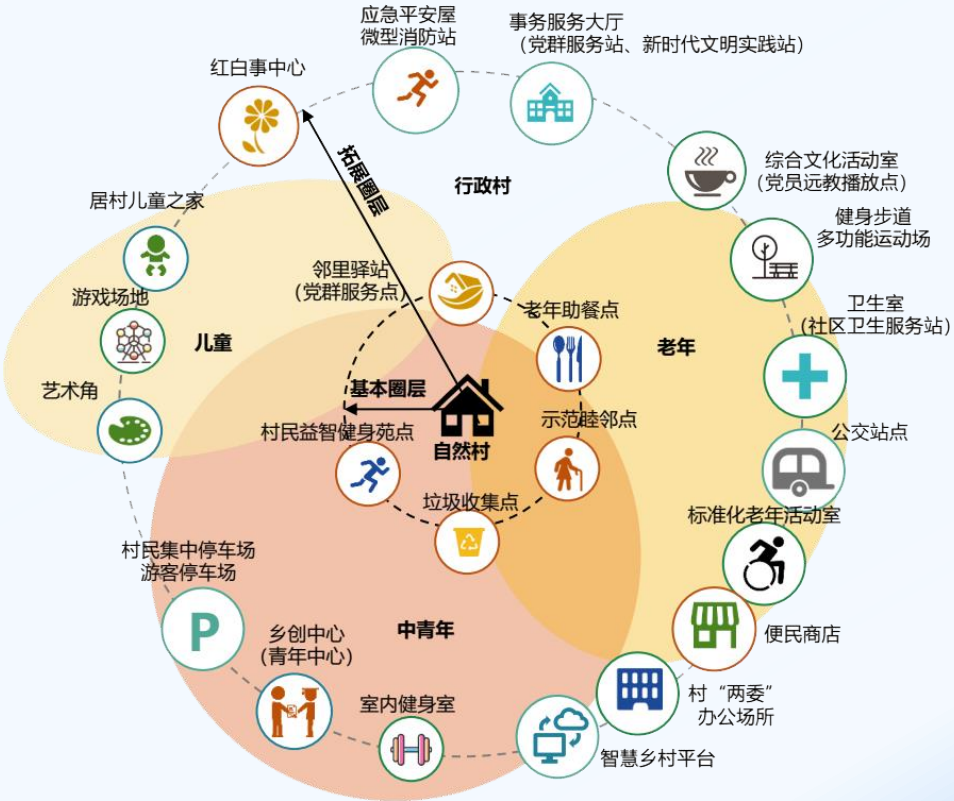
- ◆ 规划布置关王庙乡公交场站，改善乡客运站、云丘山客运站，统筹旅游公路沿线停车场建设，规划建设云丘山驿站、安汾小镇驿站、云丘山自驾营地，增强旅游服务交通供给

5.2 公共服务设施规划

根据镇区规模和乡镇公共服务设施配建要求，
构建“乡集镇-村/组”两级乡村社区生活圈

社区生活圈构建

- **乡集镇层级：**按照10 min生活圈，5 min生活圈配置要求，统筹公共服务设施资源配置，明确机关团体、文化、教育、体育、医疗卫生、社会福利等公共服务设施的布局 and 规模要求，乡集镇构建乡村社区生活圈。
- **村/组层级：**按照15 min可达的空间尺度，结合村庄常住人口发展情况、村庄职能以及生活服务圈并与村委会、村民深入交流后合理配置各类村庄公共服务设施，具体包括村委会、文化礼堂、文化活动场所、健身场地、村卫生所、快递服务、农贸市场、养老活动服务设施、教育设施等。



5.2 公共服务设施规划

构建“乡集镇-村/组”两级乡村社区生活圈

- **乡集镇层级：**以乡政府驻地为核心，统筹布局满足乡村居民日常生活、生产需要的各类服务要素，形成社区生活圈的服务核心。
- **村/组层级：**依托行政村集中居民点或自然村 / 组，综合考虑乡村居民常用交通方式，按照15 min可达的空间尺度，配置满足就近使用需求的服务要素。



5.3 市政基础设施与综合防灾

供水工程

优化用水结构，提高资源利效率，实施最严格的水资源管理制度。实施供水水质提升工程，提升农村供水水质保障水平。

排水工程

提升雨污水收集处理能力，完善污水处理处置设施布局，规划新建污水处理站一座。

电力工程

完善电力设施建设，提高电网的稳定性。规划保留现状35KV关王庙站，新建35KV云丘山站。

通信工程

规划保留邮政所，新建通信基站和旅游公路沿线农村通信基础设施，推进5G移动互联网信息网络全面覆盖。

环卫工程

建立“收集站—中转站—处理厂”生活垃圾收集清运体系，规划建设云丘山、安汾、乡政府驻地、富家凹垃圾中转站

抗震防灾

关王庙乡抗震设防烈度为VII度，重要的供电、供水、通讯医疗等生命线工程以及学校宜提高1度设防。

防洪排涝

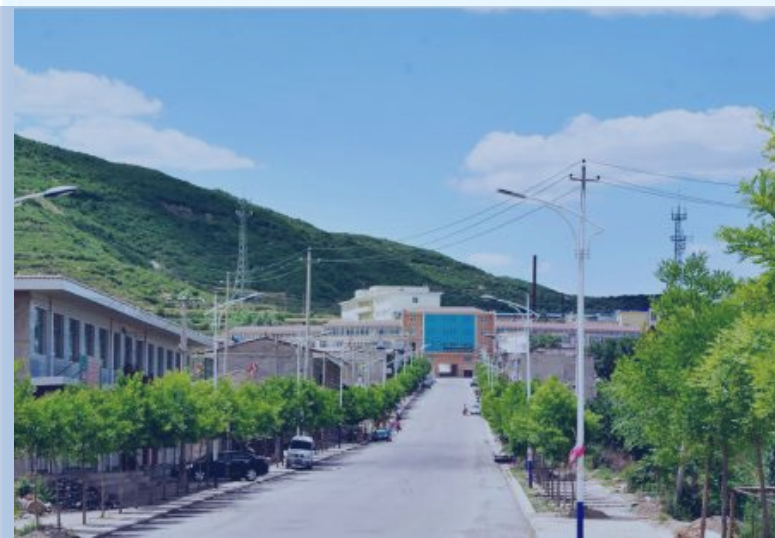
乡驻地防洪标准按照 20 年一遇设防，农村地区按照 10 年一遇设防。云丘山景区防洪标准适当提高。

6

历史文化与景观风貌

6.1 历史文化保护

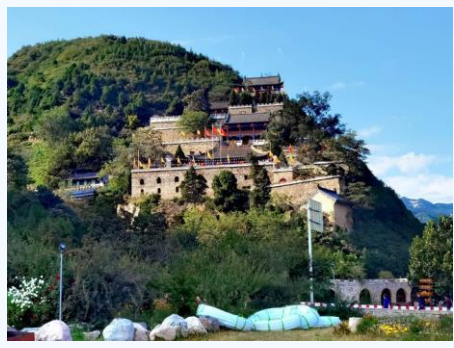
6.2 景观风貌引导



6.1 历史文化保护

建立保护名录，分级分类保护，推进保护性开发利用

- **省级风景名胜区：**云丘山风景名胜区
- **传统村落：**塔尔坡村、鼎石村、康家坪村、后庄村、上川村、下川村、鹿凹峪村、安汾村、前庄村
- **文保单位：**多宝灵崖寺、同治井、八宝宫、安汾舞台、华灵庙战斗指挥部旧址、秦王庙等16处县级文保单位
- **历史建筑：**古监狱、安汾古民居、古县衙、古县城门洞、古县城莲花池、贾庄村古民居群
- **非物质文化遗产：**国家级-云丘山中和节，市级-云丘山花鼓、打铁技艺、植物染布、云丘山婚俗、云丘山挑花篮、云丘山傩文化等



6.2 景观风貌引导

集中生活居住风貌区

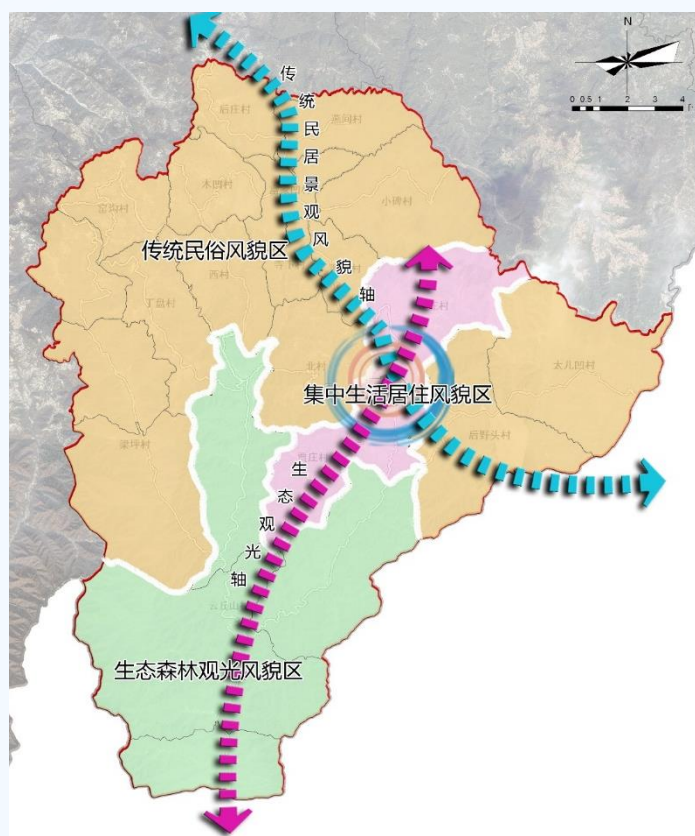
乡政府驻地范围内是以城镇服务功能为主的现代城镇风格，其主要特征为采用现代的建筑材料和技术建设的多层公建、多层住宅、多层集中商业，以及由“点线面”的开放空间所构成的块状城乡肌理。

传统民俗风貌区

以中部西部的生态乡村聚落为主的民俗乡村风格，主要特征为采用山地本土石建筑材料建设的低层村民住宅聚落及低层旅游设施建筑群，充分展示地方原生态传统肌理和建筑风格。

生态森林观光风貌区

南部以云丘山景区为重点，以河流为纽带、传统古村落为据点，将自然山水和传统古建进行艺术化、生态化的有机融合，整体建筑风格以古韵古风，毓秀乡风为主。






7 国土整治与生态修复

7.1 国土综合整治

7.2 生态修复



7.1 国土综合整治

农用地整治

耕地提质改造

以提高耕地质量，增加耕地面积，改善农田生态为目标，实施土地平整、灌溉与排水、田间道路等工程

高标准农田建设

按照“田成方、路相通、旱能灌、涝能排”建设标准，持续推进高标准农田建设

建设用地整治

农村建设用地整治

以优化农村建设用地结构布局，提升农村建设用地使用效益和集约化水平为目标，实施农村宅基地、其他低效闲置建设用地整理工程。

工矿废弃地复垦

实施北村、丁盘村、后野头村、后庄村、贾庄村、木凹村、西村村、下川村、腰站村等9村工矿复垦项目。

7.2 生态修复



森林系统生态修复

规划在云丘山景区实施植被恢复、封山育林、退化林修复等工程，提高森林覆盖率，提升生态系统功能。



水环境生态修复

加强水环境治理和湿地保护修复，推进水土流失综合治理，疏通河道水域带，建设两岸水生态功能保障带，构建生态防护林和水源涵养林，增强水土保持能力。



矿山生态修复

推进矿山生态环境恢复和综合治理，实施边坡治理、土壤基层改良、植被修复，履行环境恢复治理义务，解决历史遗留矿山问题。



8 规划传导与实施

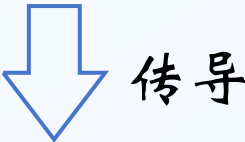
8.1 规划传导

8.2 实施保障



8.1 规划传导

乡宁县国土空间总体规划



关王庙乡国土空间总体规划



详细规划

城镇开发边界内



控制性详细规划

在重要控制指标、功能布局、要素配置、空间形态等方面提出对乡区的指导和约束。

城镇开发边界外



村庄规划

对村庄规划提出等级 结构、发展方向的引导，划定村庄建设边界，将底线管控规模传导至村庄。

8.2 实施保障

组织保障

加强党的领导，建立政府负责、部门协同、公众参与、上下联动的工作机制。

政策保障

加大政策法规在保障规划实施中的力度，发挥规划和土地政策对空间管理的双调控作用。

强化公众参与

坚持开门编规划，搭建全过程、全方位的公众参与平台，建立贯穿规划编制、实施、监督及国土空间治理全过程的公众参与机制。

健全实施监督

建立健全规划监督、执法、问责联动机制，将规划评估作为规划实施监督考核的重要内容。

